

Fondo para la Educación de las Niñas (GCEF)

Informe de actividades

2023

Encuentro con antiguas alumnas del GCEF en Kenia: en marzo de 2023, representantes del CIE



tuvieron la oportunidad de reunirse con algunas de las antiguas alumnas del GCEF y con la Coordinadora del Fondo en Kenia.

Índice

1. Implementación del GCEF y principales aspectos educativos.....	4
2. Colaboración y alianzas en 2023.....	7
3. Recaudación de fondos y donativos	7
4. Panorama financiero.....	8
Conclusión.....	10
Anexo	11
Anexo 1 Descripción del GCEF por países	11

Lista de figuras/gráficos

- Figura 1: Principales tipos de contribuciones de los donantes del GCEF (2023)
- Figura 2: Principales organizaciones que contribuyen al GCEF (2023)
- Figura 3: Asignación de fondos por país frente al desembolso total en CHF (2023)
- Figura 4: Gastos totales de los países declarados por tipo de coste en CHF (2023)
- Figura 5: Compromiso de financiación con las niñas matriculadas hasta la finalización de la enseñanza secundaria

Resumen ejecutivo

Una vez más, la vida presente y futura de las hijas huérfanas de profesionales de enfermería se ha visto transformada gracias al Fondo para la Educación de las Niñas (GCEF) y sus socios en 2023. Hemos apoyado la educación primaria o secundaria de 80 niñas en Esuatini, Kenia, Uganda y Zambia. Cabe destacar que no se ha producido ningún embarazo adolescente o abandono de los estudios y todas las beneficiarias han recibido pagos seguros.

Este éxito pone de relieve los beneficios académicos y sociales de la participación en nuestro programa. Las acciones colaborativas con nuestros socios de siempre, la Asociación Nacional de Enfermería de Esuatini, la Asociación Nacional de Enfermería de Kenia, el Sindicato de Enfermeras y Parteras de Uganda y la Unión de Enfermeras de Zambia, han posibilitado que estas niñas reciban formación a pesar de las barreras económicas y culturales a las que se enfrentan.

Las acciones de financiación y recaudación de fondos del GCEF se han llevado a cabo superando varios hitos financieros. El Congreso del CIE 2023 celebrado en Montreal (Canadá) fue una demostración generosa y fundamental de la resiliencia financiera del GCEF. Durante el año, recibimos CHF 74 000 a través de nuestra campaña de recaudación de fondos, además de aumentar la concienciación y atraer a nuevos donantes organizando un desayuno simposio patrocinado durante el Congreso con el generoso apoyo de nuestro socio Jhpiego. El lanzamiento de la nueva plataforma digital de recaudación de fondos, RaiseNow, ofrece una vía para aumentar el apoyo financiero y será útil para cumplir nuestras ambiciones y necesidades de financiación del programa GCEF 2024.

Nuestro renovado compromiso con la transparencia ha mejorado nuestras acciones de supervisión y transparencia en relación con los gastos anuales. Se han realizado desembolsos por un total de CHF 92 500 y se ha subrayado la importancia de la rendición de cuentas y la gestión responsable de los fondos.

Nuestra pretensión de perfeccionar los procesos de selección de beneficiarias, mejorar la recopilación de datos en aras de la transparencia y reforzar la medición del impacto está en consonancia con los objetivos de la organización para 2024.

Extendemos nuestra gratitud a cada uno de nuestros generosos donantes, asociaciones nacionales de enfermería (ANE) y contribuyentes a título personal por su papel crucial en el éxito continuado del programa. Las principales aportaciones proceden de Estados Unidos, Taiwán, Suecia, Canadá, Japón, Dinamarca, Suiza, Australia, Bahamas, Congo y Uganda.

Ochenta niñas y sus familias también se lo agradecen.

1. Implementación del GCEF y principales aspectos educativos

En los países en los que el GCEF está presente, cuando una niña pierde a uno de sus progenitores se convierte en uno de los miembros más vulnerables de la sociedad. Su fuente de ingresos desaparece, junto con su oportunidad de recibir formación. Hay que encontrar rápidamente otros medios de subsistencia, lo que suele significar trabajo infantil, vida en la calle o matrimonio precoz. En muchos países, la educación y la posibilidad de convertirse en un miembro activo de la comunidad se deja en manos de los hermanos.

El GCEF cambia todo eso en el caso de las niñas seleccionadas para participar en nuestro programa.

En nuestro programa de actividades de 2023 hemos mantenido el foco en la consecución de la misión principal del GCEF: proporcionar apoyo financiero para que las hijas huérfanas de profesionales de enfermería puedan acceder a formación, desarrollar sus conocimientos y habilidades y seguir alcanzando todo su potencial como ciudadanas empoderadas en sus comunidades.

Enfoque proactivo del Fondo :

- ✓ **Apoya iniciativas dirigidas a aumentar el acceso de las niñas a la educación**, abordando las tasas escolares y otras barreras económicas.
- ✓ Proporciona **mentorazgo a las beneficiarias a través de la red local de profesionales de enfermería miembros de la ANE.**
- ✓ **Aboga por cambios en las políticas para proteger los derechos de las niñas a la educación.**
- ✓ **Empodera a las hijas de los profesionales de enfermería, rompe barreras y transforma su vida mediante la educación.**

En 2023, 10 nuevas niñas de entre 7 y 13 años se inscribieron en el programa. **Diez niñas terminaron la educación secundaria**, lo cual deja la oportunidad de iniciar su andadura educativa a **9 nuevas niñas** seleccionadas por las ANE en 2024.

Principales puntos del programa GCEF en 2023:

- Apoyo a **80 niñas** en 4 países.
- **10 nuevas niñas matriculadas** de entre 7 y 15 años.
- **10 beneficiarias han completado** su educación secundaria.
- **Rango de edad de las beneficiarias entre 6 y 18 años.**
- **34% matriculadas en primaria y 66% en secundaria** en los 4 países.
- **Asistencia regular al curso académico con 3 trimestres escolares.**
- **Cero matrimonios forzados.**
- **Cero embarazos de adolescentes** durante el periodo de referencia (2023).
- **Cero abandono escolar.**
- **Pago de las tasas y el material escolar garantizado** para todas las beneficiarias.
- **Reuniones periódicas con las beneficiarias y sus tutores** con un seguimiento adecuado.

- **Apoyo psicosocial** a las niñas mediante visitas de los coordinadores locales in situ.
- **Éxito de graduación** de las niñas que terminan la enseñanza secundaria.

Impacto del GCEF en la vida de las niñas

Las continuas matriculaciones y graduaciones cada año demuestran el compromiso del GCEF con el empoderamiento de las niñas en el programa. Contribuimos a derribar las barreras financieras que les impiden acceder a la educación. El compromiso activo de los coordinadores y su seguimiento más allá de lo académico proporciona a las niñas el estímulo moral necesario para permanecer escolarizadas a pesar de las tendencias nacionales a unas elevadas tasas de abandono.

Nuestras chicas destacan por sus historias de éxito, lo cual es un homenaje a su empuje para completar su educación y al compromiso de nuestros coordinadores y voluntarios para apoyarlas en la consecución de este objetivo.

A pesar de los retos, encontramos historias de resiliencia e impacto positivo, como esta:

Aureria, estudiante de secundaria, Kenia. La vida dio un giro en 2018 cuando el padre enfermero de Aureria falleció en un accidente de tráfico. Al ser la mayor de cuatro hermanos, se hizo responsable del cuidado de sus dos hermanos menores y de una hermana de ocho meses. Viven en una casa semipermanente con su madre, una agricultora resiliente que vende productos agrícolas. El GCEF intervino para ayudar a la familia y, gracias al compromiso de la comunidad de enfermería, Aureria terminó sus estudios y ahora está a la espera de matricularse en una escuela técnica en Kenia.

Irene, estudiante de secundaria, Kenia. Tras la pérdida de su padre, que, como enfermero, era el principal proveedor de ingresos de su familia, Irene se enfrentó a la posibilidad de poner fin a sus estudios académicos por limitaciones económicas. Su madre realizaba trabajos manuales en un entorno rural y sus dos hermanas mayores cursaban estudios. Gracias al apoyo constante del GCEF, Irene pudo permanecer en la escuela destacando en su educación primaria. Sus extraordinarios logros académicos le han permitido estar matriculada ahora en el Mumbini Girls High School, una prestigiosa institución en Kenia. El apoyo continuado de GCEF ha tenido un impacto positivo que va más allá del éxito personal de Irene puesto que también ha aliviado la carga financiera de toda su familia permitiendo que todas sus hermanas hayan podido proseguir su educación sin obstáculos.

Nicole, estudiante de primaria, Kenia. Cuando el padre de Nicole, enfermero, falleció, su madre, agricultora, tuvo que criar a sus tres hijos. Debido a la considerable distancia de 20 kilómetros hasta la escuela pública más cercana, la familia solicitó una motocicleta para el transporte de Nicole. El GCEF evaluó el riesgo que corría Nicole de sufrir accidentes, violencia de género y ataques de bandidos, y le ofreció una escuela privada alternativa más cercana a su casa. El GCEF Kenia cubre las tasas escolares y, además del compromiso financiero, la familia de Nicole puede aportar alubias y maíz para el programa de alimentación de la escuela. La madre de Nicole está satisfecha con la decisión tomada puesto que aprecia las consideraciones prácticas y de seguridad.

La Sra. Amukusana Mutandi, Coordinadora del GCEF Zambia, cree que las extraordinarias historias presentadas a continuación reflejan las realidades de numerosas familias que tienen que hacer frente a pérdidas y limitaciones económicas, lo que subraya la importancia del apoyo de la comunidad de enfermería para superar las adversidades, especialmente en cuanto a la obtención de formación.

Gracious, estudiante de secundaria en Zambia, tenía dificultades para hablar. El GCEF le proporcionó ayuda económica para que pudiera cambiarse a una escuela mejor que le permitiera optimizar su entorno de aprendizaje.



Agartha, estudiante de secundaria en Zambia, con un rendimiento inferior a la media a causa de sus difíciles condiciones de vida, ha podido acceder a clases adicionales que le están ayudando a estar al día en sus actividades escolares.



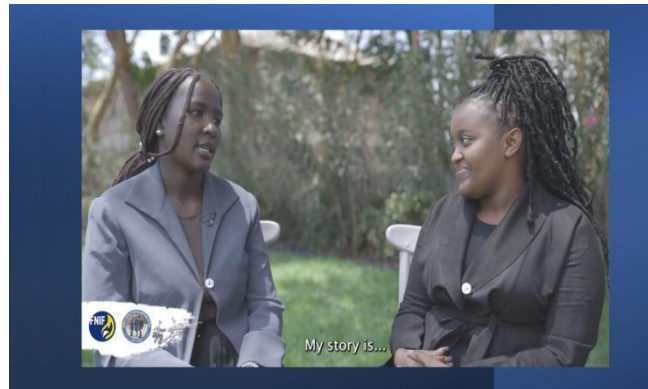
La Sra. Tiny Dlamini, Coordinadora de GCEF Esuatini, señala que el proyecto GCEF ha proporcionado oportunidades de empleo a chicas que no han cursado estudios superiores y han aprovechado sus certificados de secundaria para mantener a sus familias. Muchas de las beneficiarias proceden de entornos empobrecidos y este proyecto les sirve de salvavidas, ofreciéndoles esperanza y elevando su autoestima.

Al centrarse en la educación, el proyecto del GCEF no solo garantiza la progresión académica y la asistencia, sino que también contribuye al bienestar psicológico, psicosocial y emocional de las beneficiarias. El impacto del proyecto se manifiesta de forma evidente en la ausencia de embarazos adolescentes, lo cual pone en relieve la transformación socioeconómica positiva que aporta a las familias y a la comunidad en general.

2. Colaboración y alianzas en 2023

En 2023, el apoyo que ofrecen contribuyentes y miembros de las asociaciones de enfermería estadounidense, danesa, japonesa, taiwanesa y sueca desde hace ya mucho tiempo fue fundamental para el éxito de la recaudación de fondos del GCEF.

Además, una fructífera alianza con Jhpiego permitió al GCEF organizar un desayuno simposio titulado "*Cuando tus padres ya no están*": historias del Fondo para la Educación de las Niñas" durante el Congreso del CIE el 2 de julio de 2023.



El acto, con más de 120 participantes y dirigido por líderes del CIE como Annette Kennedy y la Dra. Pamela Cipriano, pretendía recaudar fondos, mejorar la sostenibilidad del programa y promover la igualdad de género en la educación. Entre los principales resultados cabe destacar la exhibición del éxito del GCEF, la recaudación de 14 600 francos suizos mediante donaciones en directo, el intercambio de experiencias de los donantes y la producción de un nuevo vídeo promocional con el generoso apoyo de Jhpiego. La sesión también fomentó las conexiones emocionales a través de testimonios en directo, además de brindar oportunidades a nuevos donantes potenciales.

3. Recaudación de fondos y donativos

En 2023, año de Congreso presencial del CIE, el GCEF empleó con éxito varias estrategias de recaudación de fondos, en particular la introducción de RaiseNow, una nueva plataforma de recaudación de fondos en línea que facilitó donaciones fáciles y rápidas. La Dirección del CIE utilizó el Consejo de Representantes de las Asociaciones Nacionales de Enfermería y las sesiones plenarias del Congreso para promover la misión del GCEF y fomentar las donaciones.

Las actividades clave de recaudación de fondos contemplaron la integración de opciones de donación en el proceso de inscripción al Congreso, recaudando así CHF 11 900 de los inscritos entre septiembre de 2022 y julio de 2023, así como la organización de un simposio desayuno patrocinado por el GCEF en asociación con Jhpiego que recaudó CHF.14 600. En total, las donaciones relacionadas con el Congreso ascendieron a CHF 36 100 durante este periodo, y el compromiso continuado de las ANE miembro del CIE contribuirá con CHF 47 000 adicionales para diciembre de 2023.

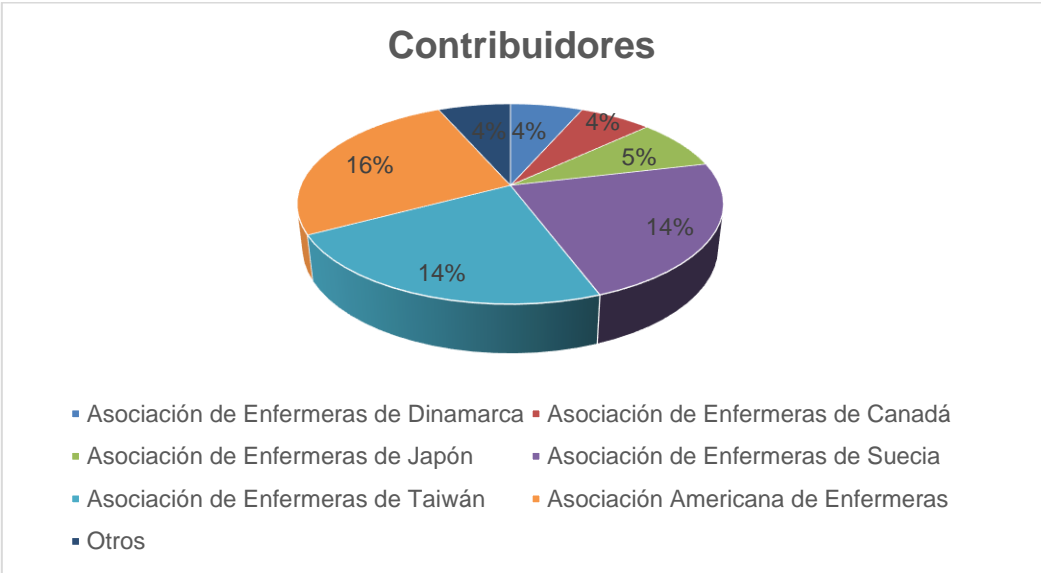
Además, las campañas estratégicas en las redes sociales alineadas con las fechas internacionales del calendario de las Naciones Unidas aumentaron la visibilidad y el apoyo al GCEF, destacando **la campaña del Día Internacional de la Niña** en la que se presentaron testimonios de estudiantes de Zambia y Kenia.

El objetivo inicial de recaudar **CHF 60 000 en 2023 se alcanzó con éxito** y en la actualidad **se han conseguido CHF 74 000**. De cara al futuro, somos optimistas y nos entusiasma explorar oportunidades nuevas y diversas de recaudación de fondos para apoyar la misión del GCEF puesto que logra cambiar vidas.

Figura 1: Principales tipos de contribuciones al GCEF en 2023



Figura 2: Principales organizaciones contribuyentes al GCEF en 2023



4. Panorama financiero

Los desembolsos en 2023 ascendieron a **CHF 92 500.**

Los fondos se transfirieron a las ANE previa presentación de una solicitud detallada y se enviaron tres veces al año, en correspondencia con los costes necesarios para cubrir cada trimestre académico, excepto en Esuatini, donde los fondos se solicitaron en dos pagos.

Figura 3: Asignación de fondos por país respecto al desembolso total en CHF, 2023:

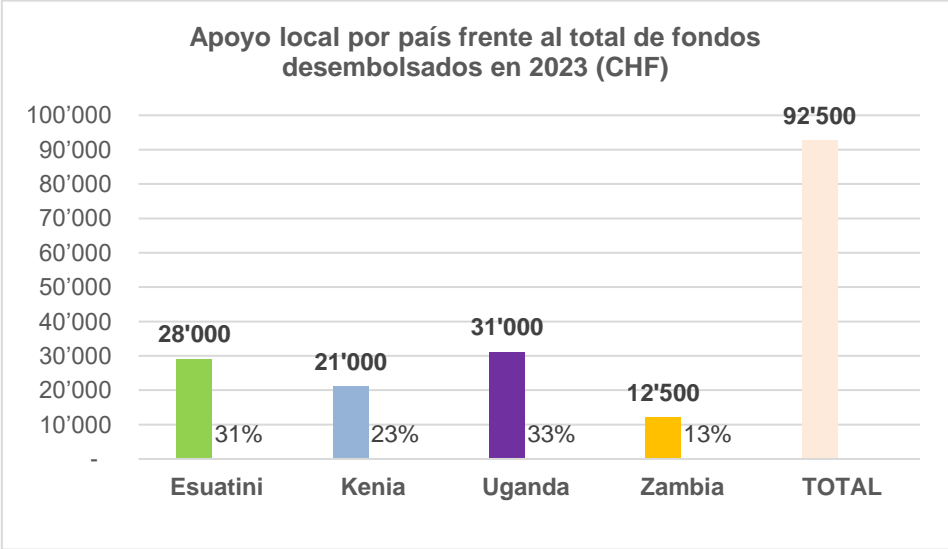
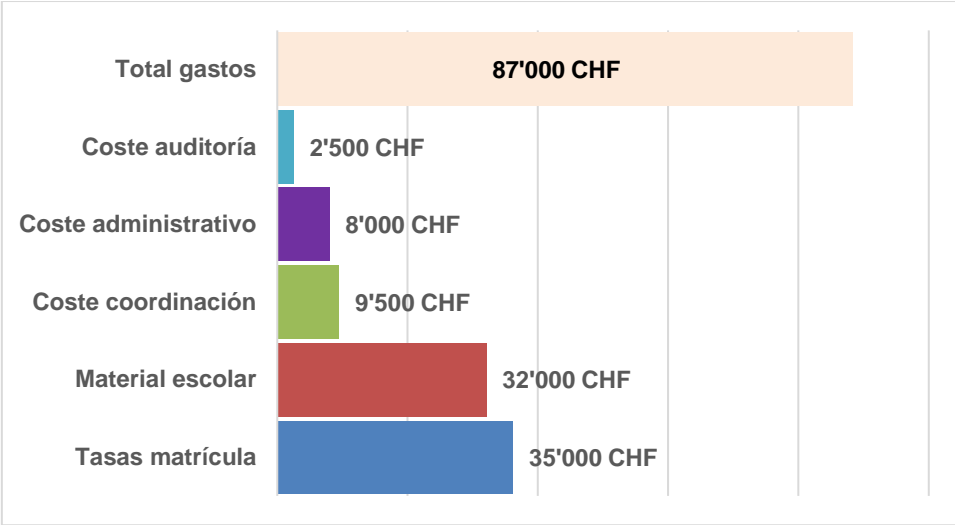


Figura 4: Total de gastos de los países declarados por tipo de coste en CHF, 2023:



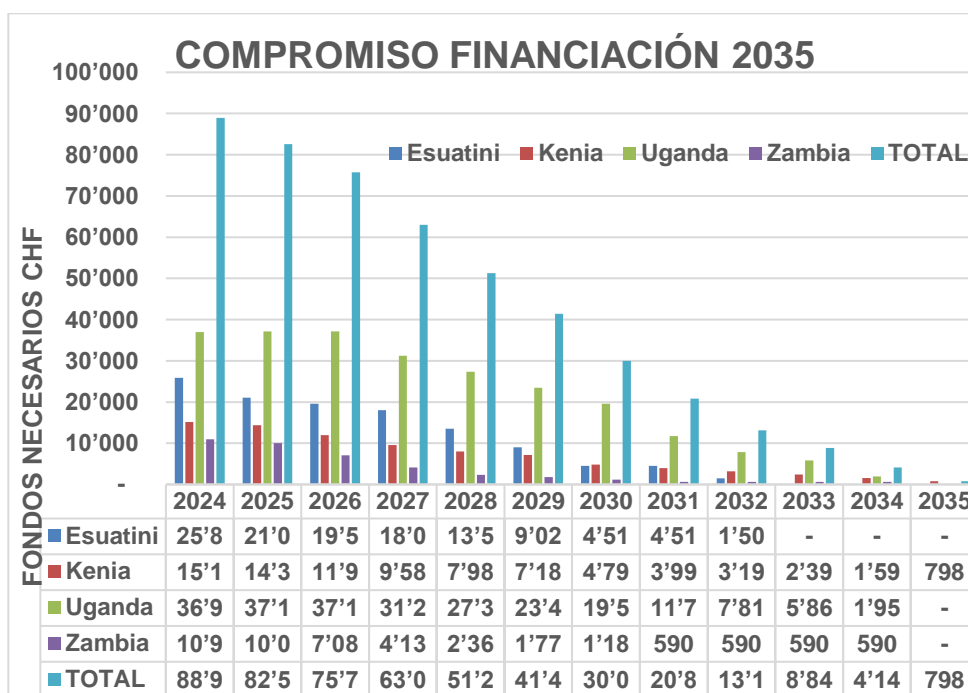
Los datos anteriores ofrecen una visión de la asignación de fondos, destacando las importantes proporciones **dedicadas a las tasas escolares y a los materiales relacionados**.

En 2023, fue necesaria una inversión media de aproximadamente **CHF 1 130** para financiar un año de educación de nuestras estudiantes en cuatro países. Nuestro llamamiento a donaciones de CHF 1 300 o USD 1 500 es para que podamos cubrir cualquier gasto imprevisto o fluctuación de los costes, manteniendo así la sostenibilidad del proyecto con carácter anual.

Compromiso de financiación del GCEF hasta 2035

En diciembre de 2023 se realizó una proyección de costes con el fin de determinar la financiación necesaria para que 78 niñas inscritas en el programa terminen sus estudios primarios y secundarios. Comprometerse con estas niñas matriculadas requiere una cantidad estimada de **CHF480 000** para completar su educación secundaria en 2035.

Figura 5: Compromiso de financiación con las niñas matriculadas hasta la finalización de la enseñanza secundaria, KCHF



Conclusión

Aprovechando nuestras recientes experiencias, el GCEF pretende perfeccionar aspectos clave del proyecto en aras de una mayor eficacia, transparencia y rendición de cuentas. Las mejoras se centrarán en optimizar la selección de beneficiarias con criterios de clasificación sociales y económicos más claros, mejorar la recopilación y consolidación de datos para un mejor seguimiento y evaluación, y añadir nuevos indicadores de impacto. La evaluación en tiempo real mediante el seguimiento in situ reforzará aún más la capacidad del GCEF para responder a las necesidades locales. Los profesionales de enfermería comprenden los riesgos de su trabajo y confían en que este Fondo, apoyado por socios y donantes generosos, ayudará a sus hijas a recibir una educación en caso de que se queden huérfanas. Para garantizar la sostenibilidad y reafirmar nuestro compromiso de apoyar a estas niñas, estamos revisando las estrategias de recaudación de fondos, buscando nuevas asociaciones y mejorando la recopilación de datos y la gestión financiera. A pesar de retos como la necesidad de racionalizar y reforzar la supervisión de los socios, además de abordar las necesidades de

financiación, seguimos dedicados a superar los obstáculos, adaptarnos y seguir influyendo positivamente en la vida de las niñas desde la creación del GCEF en 2006.

Anexo

Anexo 1 Descripción del GCEF por países

1.1. GCEF Esuatini

El GCEF Esuatini continúa con su compromiso inquebrantable de apoyar la educación de las hijas huérfanas de profesionales de enfermería patrocinando con éxito a niñas en la escuela este año. El programa, que ahora funciona con sus tres trimestres académicos normales, acogió a nuevas niñas y les proporcionó una importante ayuda económica.

Este año, la comunidad del GCEF afrontó la trágica pérdida de Nontsikelo Temahlubi Dlamini, que cursaba el último año de bachillerato, y proporcionó ayuda económica, además de expresar sus más sentidas condolencias a su familia.



El programa ha demostrado importantes puntos fuertes como el hecho de que la mayoría de las niñas patrocinadas aprueben los exámenes y pasen al curso siguiente, además de brindar apoyo adicional para el transporte y una coordinación local específica. Sin embargo, sigue habiendo problemas como la necesidad de apoyo específico para gastos médicos, apoyo académico adicional para algunas niñas y mejora de los informes. Abordar estas cuestiones es crucial para que el GCEF Esuatini mantenga su eficiencia garantizando que el impacto positivo del programa en la educación de las niñas siga creciendo.

Imagen: Nontsikelo Temahlubi durante la reunión con la Dra. Cipriano en Esuatini (2022)

1.2. GCEF Kenia

En Kenia, la iniciativa GCEF sigue avanzando en el apoyo a la educación de las niñas con 20 niñas matriculadas y cuatro nuevas estudiantes durante el curso académico 2023. La coordinación del programa facilita el desplazamiento de personal voluntario y profesionales de enfermería para llegar a las niñas en zonas remotas. Los retos, en particular la necesidad de ayuda financiera para educación superior y la mejora de los sistemas internos de información financiera, han llevado a la Asociación Nacional de Enfermeras de Kenia a solicitar orientación al CIE.

A pesar de los desafíos que representan una larga lista de espera y problemas internos de personal, el proyecto demuestra sus puntos fuertes como su larga presencia desde 2006, una tasa de graduación encomiable y el establecimiento de una red de antiguas alumnas que lo apoyan. Con la dedicación de su personal y el apoyo del equipo de la Asociación Nacional de Enfermeras de Kenia, el programa se mantiene firme en su compromiso de empoderar a las jóvenes a través de la educación garantizando así un futuro mejor para ellas y sus comunidades.

1.3. GCEF Uganda

El GCEF Uganda ha apoyado la educación de las hijas de profesionales de enfermería huérfanas, y el programa ha matriculado a una nueva estudiante este año. Las actividades principales contemplan el pago de las tasas escolares, la compra de suministros, la distribución de material escolar y la realización de visitas a las escuelas, además de reuniones y sesiones de asesoramiento para las beneficiarias. Cabe destacar que ninguna de las beneficiarias ha sufrido enfermedades, embarazos o abandono escolar durante este periodo. Sin embargo, el proceso de selección sigue siendo difícil debido al abrumador número de solicitantes.



Entre los puntos fuertes del programa figuran su apoyo educativo activo, el creciente interés manifestado a través de nuevas inscripciones y las amplias actividades de apoyo. El entregado equipo de responsables de proyectos y profesionales de enfermería garantiza apoyo psicosocial y coordinación de forma continuada, lo cual es crucial para el éxito del programa. Abordar las limitaciones en términos de capacidad, mejorar los mecanismos de seguimiento y evaluación, además de los estándares para la presentación de informes financieros, son esenciales para que el GCEF Uganda siga repercutiendo positivamente en la educación de las niñas.

Imagen: Beneficiaria del GCEF recibiendo artículos personales y material escolar en la oficina de la UNMO

1.4. GCEF Zambia

En 2023, el proyecto GCEF Zambia continuó su exitosa misión prestando apoyo a 20 niñas, tres de ellas recién matriculadas en el programa. Se han pagado las tasas escolares de los tres trimestres y el equipo ha adquirido y entregado todo el material escolar necesario distribuyéndolo en persona en Lusaka o a través de mensajería y visitas sobre el terreno en el caso de quienes se encuentran fuera de la ciudad. El programa se mantiene periódicamente en contacto con los padres y tutores mediante visitas y llamadas telefónicas para evaluar los progresos, además de hacer hincapié estratégicamente en el mentorazgo y el asesoramiento.



El GCEF Zambia está planeando un evento para "conocerse y saludarse" con el fin de mejorar el compromiso. A pesar de las barreras de comunicación, los retrasos en la asistencia a la escuela de una de las niñas y las dificultades de seguimiento de las graduadas, el programa demuestra puntos fuertes como los viajes de estudio completos, la ampliación de las visitas personales y los enfoques innovadores de asesoramiento. Además, el aumento de los casos de cólera desde octubre de 2023 ha provocado ajustes en el calendario escolar.

La gran dedicación e implicación del equipo contribuyen significativamente al éxito del programa garantizando un apoyo continuo y resultados positivos para las beneficiarias.

Imagen: Visita de la ZUNO sobre el terreno al distrito de Mwinilunga